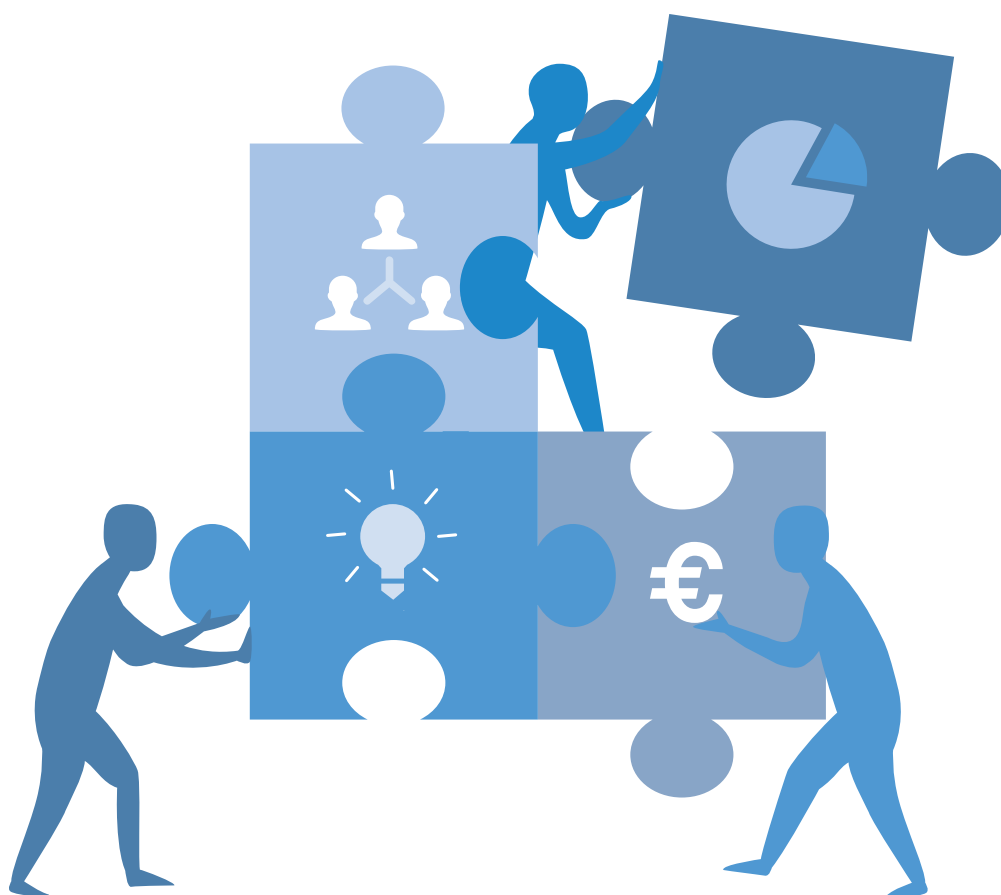


**Itinéraire en 3 séances**

# La participation dans l'entreprise



**Entrepreneurs  
et Dirigeants  
Chrétiens**

# ANNEXES

---

## **Proposition d'itinéraire pour étudier le thème de la participation en équipe EDC**

---

Cet itinéraire suggère d'approfondir seul ou en équipe le contenu de ce livret en 3 temps. Pour chacun d'eux sont proposés quelques textes de la parole de Dieu ou de la Pensée Sociale Chrétienne et plusieurs questions.

Pour chaque séance, vous pouvez vous saisir de quelques-unes des questions proposées. Vous pouvez également vous inspirer des questions contenues dans la partie 3 ou encore les compléter par d'autres issues des partages et des témoignages au sein de votre équipe.

Ces questions incitent à approfondir le sens du principe de la participation et les problématiques soulevées par sa mise en œuvre.

Vous pouvez, pourquoi pas, vous saisir de certaines de ces questions pour les travailler en CODIR ou dans tout autre organisme de gouvernance.

### **1<sup>ère</sup> réunion : Aux sources de la participation**

#### **Lectio : Ex 19,24 (Page 73)**

**Texte PSC :** *Gaudium et Spes* §34.1 – *Laborem exercens* §25 – *Catéchisme de l'église Catholique* §1913, 1914.

1. Est-ce que je relis régulièrement l'alliance à laquelle m'appelle mon Seigneur pour créer à mon tour une alliance durable, participative, féconde avec les Hommes qui m'entourent et dont je suis responsable sur le plan économique ou social ?
2. Dans la bible, les acteurs décisifs choisis sont parfois

disruptifs au regard de l'organisation mise en place pour promouvoir la Loi puis la Bonne Nouvelle ; par exemple 2 des 70 associés de Moïse , Zachée, Matthieu, Paul. Quelle place suis-je capable de laisser à l'inattendu, à l'imprévu pour que les participants non programmés trouvent leur place dans mon dispositif entrepreneurial ?

3. L'Esprit souffle où il veut. Ses dons contribuent à faire prendre conscience à chacun des talents dont il dispose. Son calendrier, le temps dans lequel il s'inscrit ne sont pas toujours ceux de nos projets humains. Que puis-je entreprendre pour que le temps de Dieu et celui de mes projets se rejoignent ? Est-ce une illusion que de rechercher cette coïncidence ?
4. Entrepreneurs, nous sommes appelés à mettre nos talents au service de la construction du Royaume et à co-crée. Est-ce que cela résonne en moi ? En quoi ? Pour quoi ?
5. On pourrait dire que pour le chef d'entreprise, Participer c'est diriger et Servir. Quel sens cela a pour moi ? Quelle idée me fais-je de mon devoir d'état ?
6. Dans mon périmètre de responsabilité, l'exercice de la subsidiarité et de la participation qui en résulte sont-ils pour moi un chemin de conversion ? Puis-je intérieurement aller jusqu'à faire le lien avec le repas chrétien puis eucharistique où une relation fraternelle se substitue aux postures hiérarchiques, voire aux fractures sociales ?

## **2<sup>ème</sup> réunion : S'équiper et discerner avant de mettre en œuvre**

**Lectio : 1Co 11,17–14,33 (Page 73), Jn13, 1-20 (Page 83)**

**Texte PSC :** *Compendium de la doctrine sociale de l'Église* §189 – *Christifideles Laici* §5,59 – Mt 20 6,7 – *Gaudete et Exultate* §108 – *Laudato Si* §49,127,128 – Ex 19-24 – 1 Co 11,17-14,33 – Jn 13, 1-20.

7. En déployant une participation effective il s'agit de « permettre à des gens ordinaires de faire des choses extraordinaires » (Peter Drucker - Note46 - p21) . Puis-je témoigner de ces réalités ? Quels sont mes rêves ?
8. En entreprise, la question de la participation peut être vue différemment selon la catégorie de partie-prenante : actionnaire, salarié, etc... La vision qui soutend, anime les projets de mon entreprise contribue-t-elle à la convergence des intérêts, à l'unité ? Comment ?
9. Quelle est la place de la fragilité, de la prise en compte des faiblesses constitutives de la vie dans le projet de mon entreprise, dans ses règles de vie et sa vision ? La question s'est-elle posée concrètement ? Ces fragilités quand elles sont prises en compte sont-elles un catalyseur pour développer la participation ?
10. L' individualisme, la gestion des diva , la recherche de l'excellence « sous pression », les bonus... Il s'agit de savoir recruter et faire performer des experts et des hauts potentiels utiles à la conquête aux avancées innovantes, aux transitions ou retournements ... ai-je une expérience de ces situations ? Quel est le niveau de participation de chacun au collectif ?
11. Une participation collective très transparente et unifiante peut parfois conduire à un égalitarisme stérilisant ou à un certain sectarisme ? Ai-je rencontré cet écueil dans mon entreprise ou dans une association ?

### **3<sup>ème</sup> réunion : Mettre en œuvre le principe de participation**

**Lectio : Nombre 11, 4-34 (Page 78) et Luc 10, 1-20 (Page 80)**

**Texte PSC : *Gaudium et Spes* 31, §3 – *Laudato Si'* § 105,139.**

12. Y-a-t-il dans l'entreprise un plan d'intéressement et/ou de participation aux résultats ? Quelle expérience puis-je partager en équipe sur ce sujet ?
13. Réfléchir à la participation c'est aussi réfléchir à « l'implication » de chacun des membres de l'entreprise. Quels moyens ai-je mis en œuvre pour que le management et la gouvernance globale puisse avoir des repères concrets, savoir où se trouve placé le curseur du niveau de participation ? L'entretien annuel y-contribue-t-il efficacement ?
14. Dans mon entreprise le plan de formation et son déploiement intègrent-ils un objectif au titre de la participation de tous ?
15. Le développement, l'épanouissement que chacun vise et le projet de l'entreprise font-ils l'objet d'une politique RH assumée et évaluée ?
16. La capacité d'innovation de l'entreprise est-elle un fruit de la participation ?
17. Suis-je capable d'identifier des exemples précis dans mon entreprise ou dans celles que j'administre, de participation exemplaire ou de non participation évidente de certains ou de certaines personnes à la vision, aux décisions, aux efforts nécessaires, à l'acceptation des fragilités, à la relecture responsable des échecs, au partage des fruits ? M'arrive-t-il de sanctionner/corriger significativement le manque de participation ?
18. La nomination d'administrateur(s) salarié(s) favorise-t-elle la participation ?
19. Qu'est-ce que je fais pour contribuer à l'œuvre collective communale, nationale, ( Elu, mandat, responsa-

bilité en corps intermédiaire, dans l'église...). Quelles marges de manœuvre puis-je dégager pour participer davantage ? Qu'est-ce que je fais, met en place dans l'entreprise pour faciliter la participation de mes collaborateurs hors de l'entreprise ?

20. Le principe de participation peut-il être étendu aux clients ? A quel stade les faire participer et jusqu'où ?

Le mouvement des EDC est particulièrement intéressé et s'enrichira des témoignages que vous pourrez lui adresser après avoir réfléchi en équipe à ces questions.